

Pla
entorn segur

COL·LEGIS
Manyanet



PLA ENTORN SEGUR PER ALS INFANTS I ADOLESCENTS DELS COL·LEGIS MANYANET



1. PRESENTACIÓ

La realitat social que ens envolta amb l'elevada detecció de casos d'abús, ens va fer prendre consciència de la necessitat de dissenyar un pla específic, que s'adaptés a la nostra idiosincràsia i que ens ajudés a poder oferir més seguretat als nostres infants en l'entorn de l'escola.

Tots els membres de la nostra comunitat educativa s'esforcen per prevenir, detectar i eliminar situacions d'abús als nostres centres. El més important és generar seguretat en tots els aspectes als nostres infants (espais, situacions, activitats, encontres i convivència). Per això, cal que tots els agents implicats estiguin sempre alerta en la detecció de possibles situacions de risc per als menors. Com a institució, que es preocupa pels més vulnerables, l'Església ens convoca a fer-ho. El Papa Francesc expressa amb contundència la urgència per actuar davant aquest tipus de fets, així com el seu desig profund que episodis d'aquesta tipologia no puguin ocórrer. Ens demana tractar-ho obertament, amb el respecte i rigor que mereix. Alhora, fa una crida a generar entorns segurs per als infants dintre de les nostres institucions. Per això, des de la nostra Institució, hem adquirit el ferm compromís de dur a terme tot un programa, que ens condueixi a aconseguir un **Entorn Segur** a tots els nostres centres a actuar contundentment contra aquesta realitat. Hem dissenyat una sèrie de processos que evitaran, en la mesura del possible, que això no passi i, paral·lelament, aplicarem el protocol d'actuació establert en l'àmbit oficial, per afrontar-ho en cas que succeeixi. Per a nosaltres, l'escola ha de ser un entorn segur com a continuïtat de la família. Som conscients que necessitem la col·laboració de tothom per erradicar aquestes situacions en el nostre entorn més pròxim. Tota la nostra comunitat educativa està sensibilitzada i preparada per fer-ho.

Constatem que les nostres institucions acompleixen una tasca social i educativa amb gran quantitat d'obres arreu del món i sempre ens hem dedicat a l'atenció i a la promoció dels infants. El treball de les comunitats educatives, dels docents, i dels pares i mares que dipositen la seva confiança en les nostres escoles, no pot quedar qüestionada per casos, que tots deplorem i condemnem.

Amb tot, la prevenció dels abusos als menors és una qüestió molt greu que afecta l'àmbit escolar, però també està present en altres institucions educatives, com la del lleure, i l'àmbit familiar. L'escola, com a lloc de creixement integral dels educands, és un espai integrador de convivència i respecte pel desenvolupament de les activitats educatives on conflueixen infants, adolescents i joves, de famílies i contextos socials i culturals plurals, amb diversitat de característiques personals i amb diferents i variades vivències i experiències. Són espais on, des del respecte profund a la persona de l'alumnat, a la seva llibertat, creences i autonomia, es promou una comunitat entre tots els estaments que integren la institució educativa, procurant unes relacions properes i cordials entre tots els membres de la comunitat i una col·laboració estreta amb els pares i mares, primers responsables de l'educació dels seus fills i filles.



Les escoles disposem d'equips de persones motivades i competents per oferir una educació de qualitat i coherent amb el nostre Ideari. Som conscients, que les relacions entre el personal docent del centre i els infants, adolescents i joves poden tenir un cert sentit de verticalitat perquè impliquen una certa autoritat de la persona adulta. Aquestes relacions asimètriques, les utilitzem de forma positiva, per establir els límits; ensenyar respecte i donar seguretat al menor. El respecte a la persona és un dels eixos principals de la nostra missió. Promovem, per tant, una **educació personalitzada**, que implica el respecte a cada educand, a les seves peculiaritats, ritmes de maduresa i projecte de vida. La **dignitat**, la **integritat** i la **felicitat** del nen, nena o jove són objectius prioritaris de la nostra institució. Aquests principis ens vinculen directament en el fet d'educar basant-nos en el fet que els nois i noies, aprenguin des de ben petits, a tenir una actitud de respecte vers els altres i respectar-se ells mateixos.

Les nostres escoles estan arrelades a una tradició educativa i d'ajut social que milloren cada dia i innoven constantment en l'àmbit acadèmic; per assolir un millor aprenentatge, de forma personalitzada, i adaptar-lo a la realitat de cada alumne. El nostre projecte parteix de les premisses d'en Josep Manyanet, pare fundador, **d'educar el cor i la intel·ligència**. Per això, vam descriure que, si en algun moment, es percebés la més petita sospita de possibilitat de maltractament a les nostres institucions, haviem de poder afrontar-ho de manera contundent, eficaç, diligent i raonable. Això generava la necessitat de disposar dels mitjans i protocols per gestionar la situació i establir mecanismes per a poder actuar davant qualsevol indici.

Tots els agents educatius de les nostres institucions tenim el deure de complir tots els **procediments i normatives de respecte**. La transparència, la formació en prevenció, detecció i actuació respecte a la protecció dels infants i joves han estat cabdals per a optimitzar tota la implementació. Cap persona pot ignorar ni pot quedar exclosa del fet que, el bé jurídic de l'infant és objecte prioritari en la seva actuació.

Ahora, hem de ser conscients que les activitats que es realitzen de manera quotidiana en qualsevol entorn, poden generar riscos si s'imposa un abús de confiança o prevalença o si no sabem limitar amb claredat la nostra actuació. Per això tots els educadors/es que participen en el procés educatiu dels nostres alumnes han de ser conscients de la responsabilitat envers la protecció de la infància i, sobretot, d'aquells nens i nenes amb altres característiques de vulnerabilitat més destacades.

En l'àmbit jurídic, també existeix una legislació que marca el protocol de prevenció i actuació davant dels abusos sexuals en l'àmbit escolar. Per tant, com a entitats, necessitem definir, marcar, generar uns processos i vetllar pel seu compliment.

Per aconseguir un nivell d'assoliment total cal estar preparats/des per a la intervenció, tenir un llenguatge comú i facilitar les coordinacions entre els diferents organismes oficials que treballen per a la protecció de la infància. Tot això, propicia conductes

saludables i afavoridores de relacions sanes i enriquidores, que no comporten risc ni per als infants ni per als adults, en les relacions internes.



Considerem que és el nostre deure, i més concretament, la nostra missió; aconseguir que les escoles siguin entorns segurs i contribueixin a educar per un món millor que acabi amb la xacra social dels abusos sexuals a menors.

2. CONCEPTES QUE CAL DEFINIR PRÈVIAMENT

TIPUS D'ABUSOS:

- **ABÚS:** Abusa, qui se situa en una posició de poder superior a una altra persona, amb la finalitat de beneficiar-se injustament de la posició adquirida per a controlar-la i aconseguir que faci coses que la víctima no faria, si no s'hagués trobat en aquesta situació.
- **ABÚS DE PODER:** és aprofitar-se de l'autoritat que té per extorsionar una altra persona o entitat per tal de complir els seus propis interessos.
- **ASSETJAMENT:** És l'exposició d'una persona, de forma repetida i durant un temps, a accions negatives que duen a terme una altra o d'altres persones amb intenció de ferir, amenaçar o espantar. Hi ha un desequilibri de poder, que acaba portant la víctima a una situació d'indefensió.
- **ABÚS SEXUAL:** Com hi ha certa disparitat de definicions, hem cregut convenient afegir dues per completar més el concepte:

Segons l'organització internacional **Save the Children:** L'abús sexual és la manipulació de nens, nenes o adolescents, els seus sentiments, debilitats o necessitats, basada en la desigualtat de poder. Té com a objecte una part íntima i altament sensible de les persones, que és la seva sexualitat, en un moment en el qual s'està desenvolupant i encara no té les capacitats necessàries per a entendre les implicacions de què està passant.

Segons **El National Center for Child Abuse and Neglect:** És la situació en la qual un infant o un/a adolescent és utilitzat/da per satisfer els desitjos sexuals de la persona adulta, o qualsevol persona de major edat o quan l'agressor/a està en una posició de poder o control sobre l'altre menor; sigui presenciant o participant en activitats sexuals que no comprèn o per a les quals no està preparat/da d'acord amb el seu desenvolupament i a les quals, per tant, no pot donar el consentiment.



Fem referència també, al **on line sexual grooming** de menors a Internet; fenomen que podríem traduir com “ensibornament” o “entabanament” i que s'utilitza per a descriure les pràctiques en línia de certs adults per guanyar-se la confiança d'un (o una) menor fingint empatia, afecte, etc. amb fins de satisfacció sexual (com a mínim, i gairebé sempre, obtenir imatges del/a menor nu/a o realitzant actes sexuals). Per tan, t'està molt relacionat amb la pederàstia i la pornografia infantil a Internet. De fet, el grooming és, en moltes ocasions, l'avantsala d'un abús sexual.

Altres estudis han analitzat les característiques i efectes psicològics de les trucades telefòniques obscenes o del recent **sèxting**, en referència a l'ús de telèfons mòbils amb càmeres incorporades per produir i distribuir imatges d'un mateix, o d'altres, en una postura o actitud provocativa que manifesten una clara intenció sexual. Els autors adverteixen del risc que implica l'ús de càmeres fotogràfiques digitals i d'Internet per a l'expansió de materials pornogràfics infantils i alerten als professionals de l'educació respecte a aquest tema, atès que moltes d'aquestes conductes tenen lloc a l'entorn escolar.

Aquests criteris, però, van més enllà dels establerts en el Codi Penal Espanyol, que en el seu Llibre II, Delictes contra la Llibertat i Indemnitat Sexuals, únicament tipifica com un delictes d'abús sexual a menors, aquells casos en els quals la víctima tingui menys de tretze anys, entenent que un menor d'aquesta edat no pot donar el seu consentiment per a mantenir relacions sexuals sota cap circumstància, atès que no comprèn el que aquest tipus de relacions impliquen. Hem de ser conscients que existeixen múltiples conductes i situacions que poden incloure's dins del que podríem denominar *l'espectre de l'abús sexual infantil* i que tot professional ha de conèixer per poder acomplir una tasca de protecció i vetlla del correcte desenvolupament d'un menor.

Hi ha estipulats uns factors de risc que queden definits en la publicació C. REDONDO FIGUERO, M.R. ORTIZ OTERO: El abuso sexual infantil. BOL PEDIATR 2005; 45: 3-16 i que cal tenir en compte.



FACTORS DE RISC EN EL NEN ASSOCIATS A L'EXISTÈNCIA D'ABÚS SEXUAL	FACTORS DE RISC ASSOCIATS AL PERPETRADOR DE L'ABÚS SEXUAL
<ul style="list-style-type: none"> • Edat: De 8 a 12 anys • Sexe: Les nenes tenen més probabilitats de ser víctimes, però els nens els denuncien menys • Aïllament: Aïllament dels seus pares (Probablement és una conseqüència més que un factor de risc) • Relacions familiars: Mals vincles de progenitor-fill i/o entre els pares. • Família: Manca d'un progenitor protector • Presència a la família d'un home sense parentiu biològic • Característiques: Indefensió (discapacitat, confinament, etc.) 	<ul style="list-style-type: none"> • Manca de consciència sobre aquests comportaments. • Falta d'empatia pels nens . • Creença que aquests comportaments són acceptables i no causen dany al nen/a • Escàs control dels seus impulsos • Ús d'alcohol i altres drogues que, al seu torn, disminueix encara més la capacitat de controlar els seus propis comportaments • La història del perpetrador (haver estat víctima en la seva infància) • Les circumstàncies que permeten un major contacte amb el nen/a (hospitalització perllongada de la mare, etc.) • S'aprofita de la indefensió de l'infant (discapacitat, vulnerabilitat)

Els nostres protocols interns d'actuació estan definits en uns documents concrets que s'han presentat a tot el personal dels nostres centres. Qualsevol membre de la nostra comunitat educativa pot accedir fàcilment. Són documents de compliment normatiu.

El nostre referent de Compliance Officer és el gabinet jurídic CIPDI. El contingut abasta diferents aspectes de la nostra activitat professional i, evidentment, també els processos a seguir en un cas de possible assetjament o abús. Dintre dels centres, estan estipulats en els nostres mapes de processos les persones responsables en cada cas.

3. QUÈ DEFINEIX EL NOSTRE PLA:



Tot el nostre entorn és escolar i, per tant, aquest és un disseny perquè el desenvolupem als nostres centres educatius amb el compromís i la intenció de generar un entorn de persones, d'espais i de convivència segurs. Per aplicar qualsevol pla d'aquesta tipologia, cal realitzar un procés de sensibilització previ. És necessària la implicació de tots els membres de la comunitat educativa per aconseguir un nivell òptim d'assoliment. Per això, és imprescindible la comunicació i transmissió que es dugui a terme. Cada any, tenim establert que, a les reunions d'inici de curs, s'informi les famílies dels trets més importants del nostre pla i els expliquem com poden accedir al document específic, per tal de llegir-lo més detingudament. El professorat, com a col·lectiu docent, també dedica alguna sessió a l'inici del curs en la que es treballa específicament aquest aspecte.

Amb l'alumnat, ho materialitzem al llarg de tot el curs aprofitant el marc curricular de les hores de tutoria. La resta del personal no docent del centre, també està informat i sensibilitzat sobre els protocols a seguir a inici de cada curs, en una reunió informativa. Tothom que pertany a la nostra comunitat educativa, té accés a la plataforma Alexia, que és l'entorn virtual de les escoles, per consultar-los quan els calgui. Anualment es van fent càpsules formatives que reforcen tot el procés. Algunes estan impartides per organismes o associacions amb demostrada expertesa sobre el tema; i d'altres la proporciona el nostre Compliance Officer, amb un tractament d'aspectes més concrets de tipologia legal. En els documents oficials del centre, s'ha afegit aquest pla com a complement a d'altres com són el de convivència i igualtat.

Cal tenir present que, tant en els sis vectors de l'educació bàsica com a les competències transversals i clau de la nova legislació (LOMLOE), queden contemplats clarament, els valors vers el respecte intrínsecs en aquest pla. Per tant, no hi ha moments específics o puntuals en què apliquem tot això, sinó que ho treballem transversalment en les diferents matèries del currículum i al llarg de tot el curs. L'objectiu de l'adquisició de les competències soci emocionals és la presa de consciència d'un mateix i la millora de les condicions de les relacions interpersonals i, per tant, de la convivència dins els centres educatius. Disposar de mecanismes per millorar el nivell competencial de l'alumnat, els ajudarà a conèixer positivament i gestionar els conflictes en un marc de respecte i de valors democràtics i universals. Alhora, facilita la prevenció de l'assetjament, de conductes violentes o de la pertinença a grups de risc. Perquè tot això es pugui dur a terme s'ha decidit treballar des de tres àmbits d'abast per combatre l'abús:

- Accions docents que duem a terme al llarg del curs.
- Implicació del Personal del centre.
- Aspectes organitzatius institucionals.

En aquest document, volem explicar com ho estem duent a terme i, aprofitant l'avinentsa, agrair la implicació que tota la nostra comunitat educativa està mostrant.



4. ACCIONS DOCENTS

Com a accions docents, entenem totes aquelles activitats que, des del nostre entorn acadèmic, reforçaran i contribuiran en l'assoliment exitós dels objectius del nostre pla. La prevenció té com a objectiu principal, evitar situacions indesitjables. De tal manera, que no només és una qüestió de limitar les possibilitats d'abús, sinó de fomentar vincles saludables i solidaris. Aquest és l'eix vertebrador en el plantejament de l'acció preventiva a les nostres escoles. Tot està meditat i interrelacionat per donar sentit complet a la nostra actuació. Entenem que tot plegat està dissenyat per a dur-ho a terme en l'àmbit escolar; però amb aquest programa l'objectiu principal és la formació del nostre alumnat com a transformadors/es de la nostra societat i que, en qualsevol àmbit o situació, mostrin actituds respectuoses i tolerants vers la resta. Els equips directius i docents de les escoles han participat en tot el procés de creació i ha estat una tasca en l'àmbit institucional.

4.1 EDUCACIÓ INTEGRAL BASADA EN EL RESPECTE:

El **respecte** s'entén com l'actitud de reconeixement dels drets de les persones i la valoració de la seva identitat, opinió i manera de pensar, i constitueix el principi bàsic per viure i conviure en societat. La manca de respecte pot generar conflictes en tots els àmbits: personal, familiar, escolar, etc. En les relacions humanes, el respecte es manifesta en una forma de mirar i de tractar els altres. En una societat diversa, rica i intercultural, cal advocar pel **diàleg** com a forma bàsica de respecte. El diàleg autèntic es fonamenta en una actitud d'interès envers l'altre i tot allò que ens pot aportar.

Tot i la seva importància, malauradament, sovint trobem actituds ben diferents del carrer, als mitjans de comunicació o als entorns escolars, que generen violència física, crits, insults, indiferència... Des dels nostres centres educatius volem oferir models positius i tenir el respecte com a component transversal de totes les activitats que realitzem.

Entenem, que per fer possible una bona convivència, és necessari potenciar el respecte cap a un mateix, cap als altres i cap al medi on vivim. Només aprenent a respectar-se un mateix es pot entendre, valorar i acceptar les diferències i els errors dels altres.

Una bona autoestima permet a l'alumnat ser positiu, tenir confiança en si mateix i en els altres, la qual cosa facilita els aprenentatges, les relacions socials i proporciona benestar. Educar en el respecte suposa l'acceptació i el reconeixement de les altres persones, dels seus drets i la seva forma de pensar. En els centres educatius s'han d'establir unes normes de convivència clares que garanteixin el respecte entre tots els membres de la comunitat escolar. Aquestes estan reflectides en les Normes d'organització i funcionament de centre (NOFC) També s'ha de garantir l'expressió de les opinions i creences en un marc de llibertat i respecte, evitant qualsevol mena de discriminació per motius de discapacitat física o

psíquica, origen ètnic, racial o nacional, sexe, identitat de gènere o orientació afectiva sexual.

La legislació actual en l'àmbit educatiu (LOMLOE) també ens marca una sèrie de competències específiques vers el respecte que estan presents en totes les matèries o assignatures. Això reforça per a l'alumnat el missatge que constantment estem impartint en les nostres classes de forma transversal i ho culmina amb l'assoliment dels objectius.



4.2. EDUCACIÓ AFECTIVA SEXUAL

Els nostres centres tenen dissenyat un projecte educatiu, basat en les Intel·ligències Múltiples d'en Howard Gardner, on s'inclou la intel·ligència emocional; per treballar la pressa de consciència dels sentiments, sensacions i reaccions a escala personal i alhora, mitjançant el programa d'educació afectiva sexual en l'adolescència, desenvolupar conductes sanes i respectuoses. Està reflectit en les programacions específiques de tutoria i alhora en les matèries en què es treballa transversalment. Tractem la sexualitat com un aspecte més que forma part de la dimensió de la persona. Presentem una sexualitat sana i mostrem les diferències amb una sexualitat tòxica. Per això, cal que coneguim el seu propi cos i els dels altres, en una primera fase. Això és necessari en els períodes de l'adolescència, on el jovent comença a experimentar els primers canvis físics, emocionals i mentals i a tenir els primers contactes amb el món de la sexualitat. Cal donar pautes i consells de seguretat salut afectiva- sexual perquè el nostre alumnat sigui capaç de detectar situacions perilloses, de risc i amb límits establerts. És vital el coneixement de la reacció del nostre cos vers l'estímul sexual i desenvolupar una conducta afectiva afí amb la persona. També, complimentem aquests programes amb tallers que realitzen professionals externs al centre i que treballen aspectes més concrets de la sexualitat. La nostra selecció formativa es basa en la recerca d'institucions amb reconeixement i prestigi per la seva expertesa en el tractament del tema. Presentem una mostra d'aquests cursos:

1. Tallers d'educació afectiva-sexual, impartits per la Laila Pilgren, sexòloga i fundadora de "La otra educación", acadèmia de sexualitat orientada formar escoles i universitats. Adreçat a l'alumnat de sisè de primària i quart d'ESO.
2. Taller d'autoconeixement per treballar el respecte vers un mateix/a i vers la resta de companys/es.
3. "Com parlar de sexualitat amb les i els adolescents de 12 a 15 anys" realitzat per Irene Negri (sexòloga) Aquestes formacions estan aprovades per la "Sex Academy Barcelona" i "La otra educación". Dues institucions amb un gran reconeixement internacional.
4. "Com parlar de sexualitat amb les i els adolescents de +16 anys" (adreçat als nostres centres on s'imparteix Batxillerat) realitzat per Irene Negri (sexòloga) i també aprovats per la "Sex Academy Barcelona" i "La otra educación"

5. Tallers de Júlia Campo (psicòloga i sexòloga especialitzada en edats adolescents). Aquest taller està adreçat a l'alumnat de l'ESO i el Batxillerat. Són de curta durada (càpsules formatives) i amb dinàmiques de cohesió de grup incloses.



4.3. PLA D'ACCIÓ TUTORIAL (PAT)

La nostra missió educativa cristiana és la de prevenció i això passa per molts processos que treballem des de l'escola. Ser ben tractat és un dret dels nens/es pel simple fet d'existir, i aquest dret ha de ser respectat tant pels pares/mares, cuidadors/es, com pel conjunt de la comunitat. El nostre tarannà de bon tracte generarà models de conducta que reforcin aquests valors mitjançant accions educatives docents. És la nostra responsabilitat garantir el respecte en el tracte entre tots els membres de la comunitat educativa. Un entorn adient per a treballar els valors, els proporcionen les **sessions de tutoria grupal i individual**. En el nostre projecte educatiu està definit, com a eix important, un treball de reflexió, d'implementació i d'actuació per fomentar les conductes respectuoses. Presentem diferents situacions d'aprenentatge, adaptades al desenvolupament evolutiu de cada infant en les que, mitjançant metodologies interactives, treballem els objectius marcats.

En la programació anual dels centres, s'ha establert, de forma vertical incloure aspectes d'aquest àmbit en tots els cursos de totes les etapes educatives. En els plans d'acció tutorial, s'han integrat activitats específiques que treballen, a nivell més pràctic, elements de coneixement del propi cos, dels altres, des d'un vessant purament científic i des del vessant emocional relacionant-ho amb la sexualitat del respecte i la llibertat. S'informa a l'alumnat del centre sobre els **canals de denúncia** dels que disposen. Paral·lelament, s'han inclòs **objectius de sensibilització col·lectiva** per lluitar davant l'abús. Els continguts específics s'han adaptat a cada edat i etapa educativa per tal de prevenir i educar. Tot plegat supervisat pel gabinet psicopedagògic.

A les tutories grupals, es creen moments propicis per a desenvolupar les competències soci emocionals de l'alumnat. Això contribueix a generar espais més segurs, ambients oberts al diàleg sincer i a generar vincles amb els tutors/es i la resta de la classe, més profunds. Tota la programació dels plans d'acció tutorial és revisada anualment, per introduir novetats i canvis segons les necessitats que sorgeixen en el nostre entorn més immediat. Per això, es respecte la idiosincràsia que presenta cada un dels nostres col·legis perquè incloguin els tipus d'activitats adequades al seu entorn, tenint sempre en compte el marc de planificació general establert. Tot i això, els gabinets psicopedagògics treballen conjuntament cada curs

per coincidir en aquells temes que es consideren cabdals i que han de treballar-se en totes les escoles.



Per completar tot el procés, afegim el pla d'autonomia personal com a part molt important del seu desenvolupament. Ajudem als més joves a tenir la força per dir NO, en situacions de risc i a contribuir a fomentar relacions interpersonals sanes i respectuoses.

4.4. PLA BONES PRÀCTIQUES DIGITALS DE CENTRE

Les noves tecnologies digitals constitueixen un sistema d'informació i comunicació ràpid i eficaç, tant en l'àmbit educatiu com en altres àmbits, així com un espai de relació interpersonal molt ric i que ofereix moltes possibilitats. Tanmateix, cal ser rigorós i **vetllar per la seguretat i la responsabilitat** en el seu ús per evitar situacions de risc. En conseqüència, els nostres centres tenen establertes unes premisses específiques, relatives a aquesta temàtica que són:

- En tots els nostres col·legis, existeix un Pla digital on està definida la política de centre, pel que fa a la comunicació per mitjans digitals amb les famílies i es revisa anualment. És coneguda per totes les parts interessades.
- La política de protecció de dades personals, que existeix a les escoles s'aplica rigorosament.
- Controlem la seguretat de l'entorn de comunicació amb els elements restrictius necessaris per a la protecció d'accés a certs llocs web, on els menors no poden accedir legalment.
- La confidencialitat de la comunicació digital es manté en tots els casos, però mitjançant la traçabilitat dels missatges podem controlar-la, en cas de ciberassetjament o grooming.
- Està establert un estil de comunicació, dissenyat per la institució, amb les normes de respecte establertes als centres.
- Hi ha un control de la tipologia de continguts a comunicar dins de l'àmbit escolar, adaptat a cada etapa educativa.
- En el cas dels nostres centres, ens movem en l'entorn Alexia, que ens proporciona la seguretat, privacitat i control requerida en la legislació actual.
- Tot el nostre entorn funciona amb correus corporatius, tant per a l'alumnat com pel personal docent, per facilitar la traçabilitat dels missatges, en cas de necessitat.
- A començament de curs es demanen les autoritzacions necessàries en tots els casos i s'informa les famílies en quins serveis o situacions s'utilitzaran i amb quina finalitat. També s'informa de la possibilitat del mal ús que es pot donar, per part de l'alumnat i la seva responsabilitat.

- Tot el personal dels centres ha rebut formació sobre l'ús adequat de les xarxes socials. Estan explicats quins continguts digitals i quines imatges es poden utilitzar i quines no. En qualsevol cas, totes les publicacions dels nostres centres estan controlades pels responsables específics que hi ha en cada etapa educativa i supervisades per la institució.



5. ELS EQUIPS DOCENTS: ELEMENT CLAU DE L'ENGRANATGE

Els educadors són els models dels nostres infants a les escoles i, per tant, han de tenir cura d'ells i protegir-los; alhora que educar-los amb empatia i afecte en el respecte. Tots els docents de les nostres escoles, estan plenament implicats i conscienciats en la implementació d'aquestes accions docents, que donen suport al nostre pla.

Considerem que, per obtenir un major abast, els educadors/es dels nostres centres han de tenir presents els tres punts claus, que detallem a continuació. Amb aquesta estratègia pretenem aconseguir la màxima efectivitat del nostre pla:

5.1. PREVENCIÓ

Els educadors/es, en l'acció docent, han de ser models educatius de bon tracte, establint relacions respectuoses on l'afecte, el suport i l'acompanyament, donin mostres d'acceptació de les individualitats del nostre alumnat. Des de la relació alumne-docent, cal marcar límits envoltats d'empatia perquè l'alumnat entengui, que els punts de vistes diferents i les crítiques constructives els ajudarà a créixer com a persones que formen part d'una comunitat. El nostre projecte educatiu aposta per l'aprenentatge personalitzat i el respecte per la pròpia realitat de cada un, això reforça els vincles de confiança. Els docents també han de gestionar i corregir actituds o comportaments inadequats que es produeixen a l'aula amb estratègies de reflexió, raonament i companyonia; mostrant, amb confiança, el model comunicatiu obert de respecte vers la resta de companys/es de la classe. Paral·lelament, donem a conèixer les normes de convivència del centre, que estan explicades en el document del "Pla de convivència", per donar pautes de comportaments i relacions en un marc on el respecte al pròxim és una de les nostres màximes. Les bones pràctiques docents col·laboren en la prevenció i el rebuig enfront de qualsevol mena de violència; alhora que treballen la responsabilitat de tots i totes per eliminar l'abús en la nostra societat. En l'apartat d'accions docents, ja hem explicat més detalladament com hem dissenyat, a nivell més pràctic, aquest pla per garantir la seguretat dels nostres infants.

5.2 DETECCIÓ

El dia a dia en les nostres escoles, ens permet mantenir una convivència amb els nostres infants que facilita, en molts casos, la detecció de situacions de risc.



No ens podem limitar a l'observació en les situacions d'aprenentatge a l'aula; cal ampliar-ho a diferents moments i contextos. Per exemple: a les activitats dirigides, a les sortides, en les seves relacions amb els adults i els iguals, aspecte físic (roba, cops i ferides, estat físic general), estat emocional, controlar la seva assistència i les absències justificades o no, per tal de conèixer i detectar aquelles situacions de risc.

És especialment important, conèixer molt bé i observar-los quan aquests tenen alguna necessitat educativa especial, que els dificulta la seva comunicació. Per això, a continuació, exposarem alguns indicadors que poden orientar la nostra observació. També, cal considerar la freqüència d'aquestes manifestacions, el com, on i amb qui es produeixen. Presentem algunes, a manera de guia, per tenir presents quan calgui:

- Senyals físiques repetides: (morats, cops cremades, etc.)
- Enuresi (micció involuntària)
- Autolesions
- Falta d'higiene.
- Cansament o apatia permanent (sol dormir a les classes)
- Canvis de conducta sobtats sense motius aparents
- Conductes agressives o rebequeries severes i persistents
- Relacions socials distants i hostils.
- Actituds d'alerta constants, vigilants i desconfiades.
- Conductes sexuals explícites en el joc i coneixements inapropiats per a la seva edat.
- Dilatar el temps d'anar cap a casa i estada poc habitual a l'escola, el pati, etc.
- Pocs amics/gues.
- Conductes estranyes (desordres) en l'alimentació.
- Relacions reservades i excloents entre l'infant i un adult. Rebuig sobtat de contacte amb algun adult pròxim.
- Manca d'atenció mèdica bàsica.
- Angoixa o depressió.
- Rebuig cap a qualsevol mostra d'afecte.

Depenent de l'edat del nen/a, noi/a aquestes situacions definiran la situació com a lleu, moderada o greu. Independentment del grau. És la nostra obligació

protegir-los en tots els casos. En el nostre protocol d'actuació intern, juntament amb l'oficial del Departament queden reflectides totes les accions que cal dur a terme. Si ens centrem més concretament en l'abús sexual, hi ha uns factors establerts que s'associen en aquests casos.



Existeixen algunes recomanacions o suggeriments de com actuar davant la notícia o la denúncia d'un cas d'abús si procedeix del mateix nen, nena o adolescent (NNA):

Es recomana

No es recomana

Rebre la informació immediatament, estar disponible per escoltar al nen en el moment en què ho sol·liciti amb temps i privacitat adequats	Postergar per a un altre moment l'escolta. Deixar traslluir o manifestar alarma davant el relat.
Creure en el relat del NNA. Manifestar que es confia en ell i en el que compta.	Insistir que el NNA relati fets o respongui preguntes que no vol contestar. Posar en qüestió el que el NNA està relatant.
Explicar al NNA que NO té la culpa del que li passa.	Realitzar judicis de valor sobre els pares del NNA, sobre ell mateix, o sobre el seu agressor. Criticar o actuar amb prejudicis
Primer, escoltar sense interrompre tot el que el NNA vulgui expressar després; realitzar preguntes bàsiques tals com: què va passar, qui, quan, on.	Plantejar preguntes tancades que només puguin ser contestades per sí o per no. Incluir i/o suggerir respostes. Verbalitzar hipòtesis sobre els fets.
Evitar la duplictat de relats i consignar entre cometes i textualment les seves dites.	Demanar que repeteixi el que ha passat davant d'altres persones en reiterades ocasions.
Comunicar a l'NNA que es va a realitzar una consulta amb un equip especialitzat i que d'aquesta manera, el podran protegir i ajudar millor.	Realitzar accions que l'involucren sense explicar-li de què es tracta.
No prometre que es mantindrà el "secret" a les autoritats . Assegurar que no li passarà res i que se l'ajudarà, expressant-li contenció i afecte.	Manifestar enuig i culpar-los d'allò que passa.
Si és una situació d'abús extra familiar, cal comunicar a la família què ha passat. Si és una situació d'abús dins la família, es suggereix comunicar amb algun adult referent protector que expressi el NNA.	Prejutjar. Apropar-se als pares de manera punitiva. Parlar de manera acusadora. Avançar sobre qüestions de la vida privada dels pares que no tenen relació amb els fets que poden afectar el NNA.

Existeixen algunes recomanacions o suggeriments de com actuar davant la notícia o la denúncia d'un cas d'abús si procedeix de la família o tutors/es legals:



Es recomana

No es recomana

<p>Rebre la informació immediatament. Estar disponible per escoltar a l'adult de referència del nen en el moment en què ho sol·liciti.</p>	<p>Postergar per a un altre moment l'escolta. Deixar traslluir o manifestar alarma davant el relat.</p>
<p>Evitar el contacte físic. Contenir a l'adult que relata el fet o la seva sospita.</p>	<p>Realitzar judicis de valor sobre els pares del NNA, sobre el NNA, o sobre el seu agressor.</p>
<p>Realitzar preguntes simples i bàsiques respecte de qui, què, quan, on, escoltar-se lliurement i de ser necessari utilitzar preguntes obertes.</p>	<p>Criticar o actuar amb prejudici.</p>
<p>Comunicar a l'adult no ofensor que es podrà realitzar una consulta amb un equip especialitzat i que d'aquesta manera, es podran pensar estratègies d'intervenció des de l'escola que permetin protegir i ajudar millor a l'NNA.</p>	<p>Plantejar preguntes tancades que només puguin ser contestades per sí o per no. Verbalitzar hipòtesis sobre els fets.</p>
<p>Explicitar que hom l'hi ajudarà a enfrontar la situació expressant-li contenció i afecte.</p>	<p>Realitzar accions que ho involucren sense explicar-li de què es tracta. No informar-lo sobre les estratègies d'intervenció implementades a l'escola</p>
<p>Comunicar a la família que existeix una persona de referència encarregada de la protecció dels menors i que serà ella la responsable del seguiment.</p>	<p>Manifestar enuig i culpar pel que passa</p>
<p>Explicar-los que se'ls posarà al corrent de les passes que es vagin fent i que família i escola han d'actuar de forma que la intimitat del menor quedi preservada, assegurant al màxim la normalitat de la seva vida escolar.</p>	<p>Prejutjar. Parlar de manera punitiva o acusadora. Avançar sobre qüestions de la vida privada d'ells que no tenen relació amb els fets que poden afectar el NNA.</p>
<p>Sigui una situació d'abús extrafamiliar o una d'intrafamiliar, especificar a l'adult que s'ha de tenir especial atenció en que l'abusador no s'acosti al NNA.</p>	

5.3. NOTIFICACIÓ



L'educador, com qualsevol professional, té l'obligació social, ètica i legal d'actuar en els casos de maltractament que conegui, segons la Llei orgànica 1/96 de protecció jurídica del menor i la Llei dels drets i les oportunitats en la infància i l'adolescència.

Davant qualsevol situació de maltractament o abusos sexuals, el professional ha d'escoltar a l'infant o l'adolescent, creure'l i donar-li tot el suport que necessita. És imprescindible comunicar-ho ràpidament al responsable del centre de benestar social, perquè es posi en marxa el protocol.

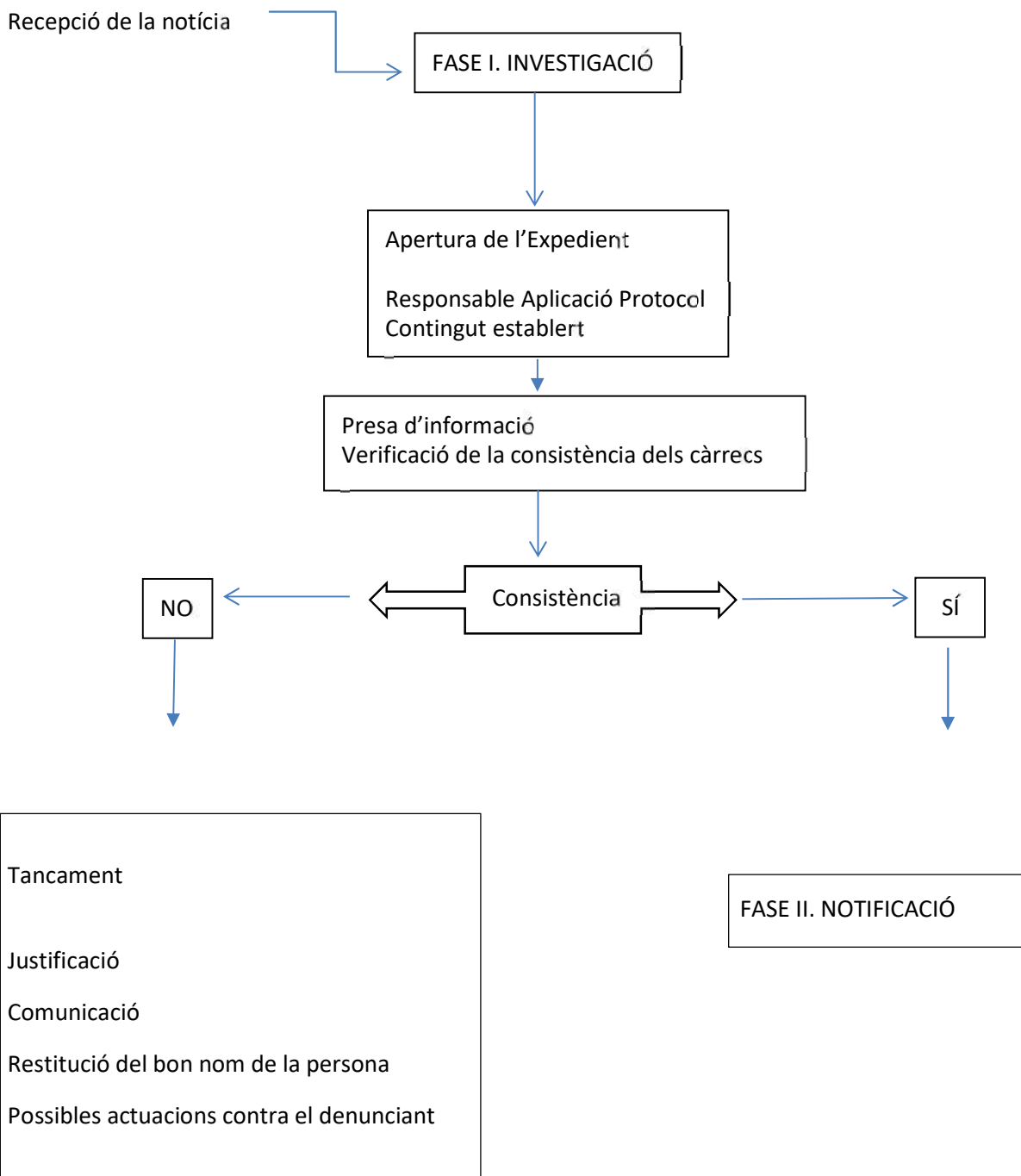
La figura del nostre **coordinador/a de benestar social** vetlla per la protecció dels infants i adolescents. S'encarrega de posar en marxa les mesures i accions necessàries perquè rebin un bon tracte als centres educatius i es creï un entorn segur i respectuós. Una de les seves funcions és la d'identificar els principals problemes que es produeixen en el context escolar i dissenyar i implementar solucions concretes, tal com es desprèn de les seves funcions. El coordinador no només té responsabilitats preventives, també serà el referent de la intervenció quan es conegui algun cas d'abús sexual en menors del centre, en col·laboració amb l'equip directiu i resta de personal del centre, així com exercint d'enllaç amb els professionals externs i autoritats. Desenvolupa, coordina i presenta protocols en matèria de prevenció i protecció davant de l'assetjament escolar i la violència al centre, especialment en alumnes amb circumstància de vulnerabilitat o diversitat. A més, estarà capacitada per intervenir davant d'aquestes situacions, en coordinació amb els serveis socials competents en aquells casos en què sigui necessari. Així mateix, el coordinador de benestar i protecció tindrà la responsabilitat d'obrir noves vies d'escolta perquè els alumnes puguin plantejar els seus problemes i sol·licitar ajuda. Pot gestionar aquests canals directament o promoure'n i supervisar-ne el funcionament, encara que sempre sota les directrius del responsable del centre, al qual haurà de mantenir informat en tot moment.

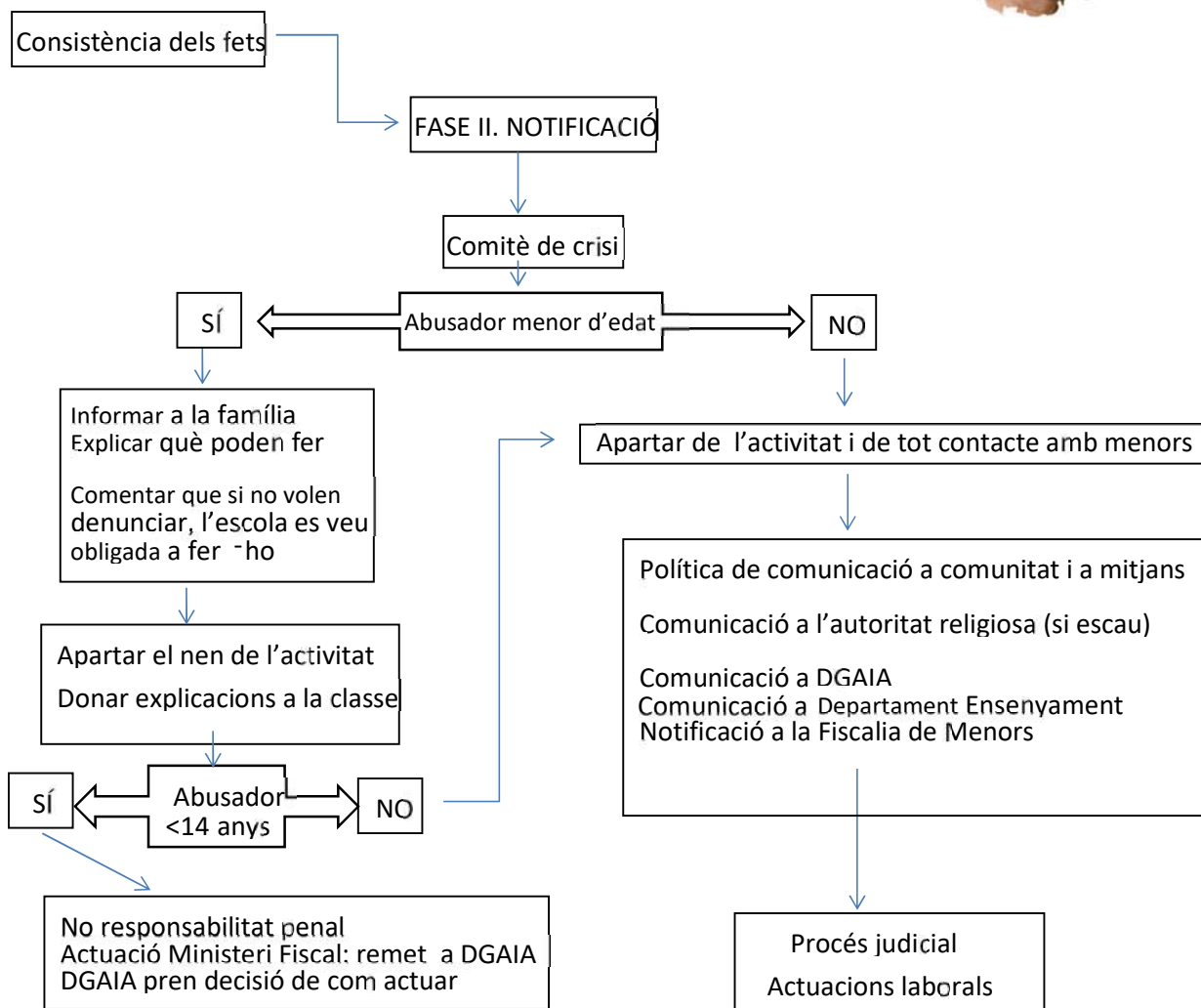
Tot això, està dissenyat, a fi de propiciar una detecció precoç que, alhora, permet una intervenció preventiva. És imprescindible valorar la gravetat de la situació detectada i els passos a seguir. Les escoles poden basar les seves actuacions en el *Protocol Marc d'Actuacions en Casos d'Abusos Sexuals i altres Maltractaments Greus a Menors* impulsat pel Síndic de Greuges l'any 2006, que pot aplicar-se en cas de: sospita de maltractament o certesa de maltractament. I amb els oficials de Departament.

Si s'han pres mesures protectores, que no permeten que la persona afectada assisteixi a l'escola, és aconsellable que els educadors donin una explicació als nens/es o adolescents del grup on assistia, adequada a l'edat i el seu moment evolutiu de maduresa, centrada en un canvi d'activitat o que ha decidit deixar d'assistir a l'activitat, per tal de garantir-li la privacitat.



Per fer un resum més pràctic i visual del procés de detecció, denúncia i notificació d'un cas, en el nostre pla, hem agafat com a referent aquest procediment del circuit bàsic que recomana la FECC (Federació d'Escoles Cristianes de Catalunya) i que us presentem seguidament:





6. ACTUACIONS EN L'ÀMBIT ORGANITZATIU:



- **Contractació segura del personal del centre.** Segons les disposicions oficials del Departament. Es comprova el certificat de delictes sexuals de tots els treballadors/es. Aquest procés es revisa anualment, per tenir la informació tan actualitzada com sigui possible.
- **Avaluem per mitigar els riscos.** Arran de l'anàlisi dels qüestionaris i metodologies proposats en el document: Projecte de convivència i èxit educatiu del Departament d'Educació, es fa la tria dels temes que ens interessa treballar anualment, es desenvolupen, amb més profunditat en el Pla de Convivència.
- Els membres dels **gabinets psicopedagògics** estan preparats per atendre aquesta tipologia de casos en el primer moment. Som conscients que, l'atenció psicològica vers les víctimes és cabdal i per això els/les nostres professionals tenen un protocol d'actuació. S'ha establert un circuit de coordinació entre els diferents membres de la comunitat educativa amb la creació de càrrecs específics que vetllen per la convivència en el centre. Tenim assignat un coordinador/a de benestar i protecció que s'encarrega de vetllar per la protecció integral dels menors i alhora una comissió d'actuació en cas que fos necessari. Davant un possible conflicte, apliquem els procediments de mediació definits pel Departament d'Educació i els reforcem amb nostres. D'aquesta manera, intentem resoldre el problema amb processos d'acompanyament a l'alumnat, tant per l'equip de tutors/es com als equips directius de cada etapa (coordinació, cap d'estudi, o direcció) i els gabinets psicopedagògics.
- Per oficialitzar tot plegat, en els nostres documents oficials de la institució tenim definit el nostre **codi de conducta ètica i professional, els perfils competencials dels docents de les escoles Manyanet**, Pla de convivència específic de la nostra comunitat educativa. Tot això també està explicat detalladament en el perfil professional i ètic que defineix la nostra institució. Vetllem pel seu compliment i controlem el seu seguiment. El respecte, bon tracte i protecció vers els nostres infants el defineix clarament. Tota aquesta documentació és revisada anualment i actualitzada. Amb això pretenem la millora contínua i l'adaptació constant a la legislació i la realitat que ens envolti. Tanmateix, és difosa, anualment, vers tots els membres de la nostra comunitat educativa .
- Estan determinats explícitament els temps i espais apropiats per atendre l'alumnat i aquesta informació és coneguda pels responsables de les diferents etapes, les famílies i l'alumnat: especifiquem l'horari d'atenció, espais habilitats (departament, despatx d'entrevistes, etc.) Amb una planificació determinada queden establerts els llocs i els moments d'atenció més individualitzada. Les famílies i l'alumnat tenen accés, en la nostra plataforma, a la informació sobre quan els seus fills/es tenen entrevista amb algun docent o tutor/a. També existeix, dintre del mateix entorn Alexia, un registre d'entrevista en el que consta el dia, tema tractat i els acords presos. Hi ha establerta una hora específica per cada tutor/a per atendre individualment a l'alumnat de la seva tutoria i una altra per a les famílies. A l'hora



de realitzar entrevistes individuals amb els alumnes hem recomanat: habilitar espais adients, que el lloc estigui dintre dels espais destinats, en l'escola, per aquesta tasca, amb registre d'ús i visibilitat des de l'exterior (finestres, portes de vidre...), procurar mantenir les portes obertes, recollir els continguts de l'entrevista en una fitxa o registre específica en la nostra plataforma Alexia.

- Estem afavorint, que els nostres col·legis disposin, progressivament, d'espais arquitectònics visibles per a tothom o que no permetin un aïllament visual total de sales, aules i despatxos. Els tanquem amb clau quan no en fem ús. Referent als espais, **tenim especial cura** en l'ús de llocs com vestidors, dutxes o lavabos. **Cal supervisar regularment** l'ús d'aquests espais. També s'han donat orientacions, als alumnes i docents, per evitar que qualsevol company/ alumne; es quedi sol/a en aquests espais (per exemple, al final de classe d'educació física) Procurem que el professorat entri acompanyat en aquests espais si un alumne s'hi queda sol i cal ser atès, llevat que sigui una emergència. Per als més grans, que tenen autonomia per canviar-se la roba sols/es, es preserva la seva intimitat totalment.
- Quan ens referim a llocs, on l'activitat docent és continua (aules), hem seguit pautes de disseny d'espais segurs amb amplitud i transparència. Els nous espais que s'han construït afavoreixen la seguretat. Per exemple, entorns molt més oberts i amb visibilitat per a tothom, instal·lació de càmeres de circuit tancat en els accessos generals, etc. Aquestes reformes estan fent-se més a poc a poc, depenent de la viabilitat dels centres en la inversió.
- **Implementant codocència (team teaching)**, en la mesura de les possibilitats horàries i de professorat en cada centre, per poder personalitzar més l'atenció vers l'alumnat.
- Al llarg de tot aquest procés hem dissenyat un pla de comunicació interna, basat en una total transparència informativa amb les parts afectades i una fluïdesa vers la comunitat educativa. Sempre vetllant perquè, en tots aquests processos, la llei de protecció de dades estigui contemplada rigorosament. S'han generat canals comunicatius fluïds on tothom pugui denunciar els casos detectats o que estan en situació de risc i notificar-ho anònimament i ràpidament.
- En el nostre pla de formació de centres, anualment, es programen cursos de formació continuada dels treballadors/es per aquest propòsit. Cíclicament, les nostres plantilles reben formació adreçada a la millora, la detecció i el rebuig vers conductes que poden esdevenir abusadores, per exemple la insinuació. Algunes, com a petita mostra, de les dutes a terme recentment són:
 1. Assetjament i violència realitzada per l'entitat CIPDI L'activitat s'emmarca dins del pla de millora de les Escoles Manyanet davant situacions de risc
 2. PrevenSI. Prevenció de conductes de violència contra els infants i joves. 2h (per als equips docents)



3. Directors i referents coeducació: Escoles lliures de violència. (Equips directius)
4. EDUCACIÓ I BENESTAR SOCIOEMOCIONAL DE L'ADOLESCENT (30h). Referent SOE (gabinets psicopedagògics)
5. Tallers Mossos d'Esquadra (sensibilització): ciberassetjament i abús sexual (*sexting*)
6. GU: violència de gènere

- Promovem la convivència al recinte de l'escola. **Prevenció afegida a la tasca docent i educativa.** Cal també tenir cura dels nostres educadors/es. Constantment intentem generar situacions d'acompanyament personal perquè es generi un ambient de confiança i suport als centres.
- Cada inici de curs, està establert, explicar a les famílies el **protocol** que hem dissenyat als centres. Es comunica de forma sintetitzada i general. Indicant-los el lloc on trobar la documentació adient si es vol aprofundir sobre el tema.
- S'ha establert una Política especial durant les convivències, per a pernoctar. Buscant dormitoris sempre compartits i amb un disseny de les activitats en què els nostres docents estan sempre presents si l'acció docent és conduïda per monitoratge extern al centre.
- En les situacions d'esbarjo sempre hi ha més de dos responsables vigilant.

El nostre pla està en contínua millora, per això, es fa una **avaluació** en la qual s'analitzen les experiències o situacions que hem viscut al llarg del curs o les observacions que hem realitzat. A partir d'aquí s'afegeixen aquells canvis que considerem necessaris per a optimitzar l'eficàcia. També es comprova que l'actualització de la documentació oficial i la del nostre pla estigui adaptada a la normativa del moment; perquè, en cas de presentar incidències, es revisin els protocols i les mesures de prevenció.